

- Kiinnitä kiinnitystulppa kiinnityslevyn ja palovaroittimen välissä olevaan aukkoon kiinnittäaksesi varoittimen paikoilleen.
- Käynnistä verkkovirta. Hälyttimen vihreä valo syttyy, kun verkkovirtaliitäntä toimii oikein.
- Testaa palovaroittimen aktivointi painamalla testipainiketta, kunnes varoitin alkaa piipata. Jos palovaroitin pysyy hiljaa, se ei toimi kunnolla, eikä sitä tule käyttää!

Hälytyksen mykistäminen

Kun palovaroitin on havainnut savua ja laukaisee hälytyksen, voit mykistää hälytysäänen noin 8 minuutin ajaksi testipainiketta painamalla. Tämän jälkeen palovaroitin nollautuu automaattisesti ja palaa normaaliin toimintatilaan. Jos ilmassa on edelleen palamishiukkasia, palovaroittimen hälytys laukeaa uudelleen. VAROITUS: Tarkista aina hälytyksen syy ja varmista, että tilanne on turvallinen, ennen kuin mykistät hälytyksen.

Alhainen akkuvaraus

Kun palovaroittimen paristo on vähissä, varoitin päästää toistuvan piippausäänen ja vilkuttaa valoa noin 30 päivän ajan. Vaihda tilalle uusi, kappaleessa "Tuotetiedot" suositeltu paristo.

- VAROITUS: Sammuta virta ennen pariston vaihtamista sähköiskun riskin minimoimiseksi;
- Irrota kiinnitystulppa palovaroittimesta;
- Irrota palovaroitin kiinnityslevystä;
- Purista verkkovirtaliittimen sivuilla olevia lukitustappeja ja vedä liitin irti kiinnityslevystä;
- Avaa paristokotelo ja vaihda paristo;
- Sulje paristokotelon kansi ja kiinnitä virtaliitin palovaroittimeen;
- Aseta palovaroitin kiinnityslevyvä vasten ja kiinnitä kiertämällä varoitinta myötöpäivään.

- Kiinnitä kiinnitystulppa kiinnityslevyn ja palovaroittimen välissä olevaan aukkoon kiinnittäaksesi varoittimen paikoilleen.
- Käynnistä verkkovirta.
- Testaa palovaroittimen toiminta testipainikkeen avulla aina pariston vaihdon jälkeen. Pidä testipainiketta pohjassa, kunnes laite päästää hälytysäänen. Jos palovaroitin pysyy hiljaa, se ei toimi kunnolla, eikä sitä tule käyttää!

Viasta varoittaminen

Kun palovaroitin ei toimi kunnolla, se ilmoittaa viasta. Puhdista (katso huoltoon liittyvä kappale) tai vaihda palovaroitin uuteen!

Huolto

- Testaa palovaroittimen toiminta viikoittain testipainikkeen avulla. Jos palovaroitin toimii oikein, se päästää hälytysäänen. Hälytysääni on kova, joten pysythän aina kädenmitan päässä varoittimesta, kun testaat sen toimintaa. Jos palovaroitin ei lauetessaan päästä hälytysääntä, palovaroitin tulee vaihtaa välittömästi uuteen!
- Puhdista palovaroitin liasta, pölystä ja roskista vähintään kerran kuussa. Käytä pehmeäharjaksista imuria. Imuroi palovaroittimen kaikki sivut ja kannet. Älä irrota varoittimen kantta puhdistaksesi sitä sisäpuolelta.
- Älä yritä korjata palovaroitinta. Jos palovaroittimen toimintakyky on vahingoittunut, varoitin tulee vaihtaa uuteen!
- Vianetsintä: Väärät hälytykset johtuvat usein pölystä tai höyrystä.

Kierrätys ja hävittäminen



WEEE-symboli tarkoittaa, että tuotetta ja paristoja ei saa hävittää tavallisen kotitalousjätteen mukana.

Kun tuote on tullut käyttökänsä päähän, toimita se alueellasi toimivaan jätteidenkeruupisteeseen tuotteen turvallisen hävittämisen tai kierrättämisen varmistamiseksi. Suojele ympäristöä, ihmisten terveyttä ja luonnonvaroja!

PALOVAROITIN

GS517A:N KÄYTTÖOPAS



SITERWELL

Tunnistus

Tuotetyyppi:	Palovaroitin
Tuotenumero:	GS517A
Toimittajan nimi:	Siterwell Electronics CO., Limited
Toimittajan osoite:	No.666 Qingfeng Road, Jiangbei District, Ningbo, Zhejiang Province, China, 315034
Toimittajan kotisivut:	www.china-siter.com
Maahantuoja:	Safewithme Oy, Kaarina



17
DoP: GS517A-002
EN 14604:2005 + AC:2008
0359
Paloturvallisuus

Yhteenveto LED-valoista & hälytysäänestä

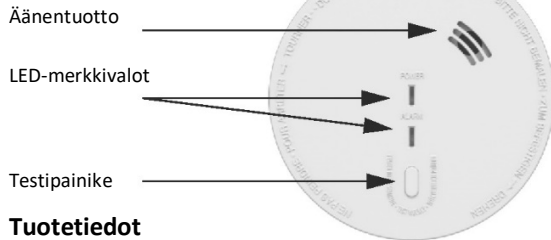
Toimintatila	LED-valo (vilkkuva)	Hälytysääni (piippaus)	Tilan kuvaus
Normaalitila	1 kerran 32 sekunnin välein	Ei mitään	Laite toimii oikein
Saa verkkovirtaa	Jatkuva (vihreä)	Ei mitään	Laitteen verkkoliitäntä toimii
Testitila	1 kerran sekunnin välein (punainen)	1 kerran sekunnin välein	Laitetta testataan
Hälytystila	1 kerran sekunnin välein (punainen)	1 kerran sekunnin välein	Laite havaitsee savua
Hälytyksen mykistäminen	1 kerran 8 sekunnin välein (punainen)	Ei mitään	Hälytysääni on mykistetty
Alhainen akkuvaraus	1 kerran 32 sekunnin välein (punainen) (samanaikaisesti)	1 kerran 32 sekunnin välein (samanaikaisesti)	Pariston virta on vähissä
Viasta varoittaminen	1 kerran 32 sekunnin välein (punainen) (vuorotellen)	1 kerran 32 sekunnin välein (vuorotellen)	Laite ei toimi oikein

Kiitos, kun ostit palovaroittimemme!

Luethan nämä käyttöohjeet huolellisesti ja säilytät niitä turvallisessa paikassa, jossa ne ovat helposti saatavilla.

Tuotteen kuvaus ja käyttötarkoitus

Tämä optisella sensorilla varustettu palovaroitin on tarkoitettu käytettäväksi asuinrakennuksissa, asunnoissa ja huoneissa, joita käytetään asumiseen. Palovaroittimien tarkoitus on varoittaa paikalla olevia henkilöitä havaitsemalla savusta ja tulesta, jotta nämä henkilöt voivat reagoida vaaratilanteeseen asianmukaisesti. Tutustu aina palovaroittimia koskeviin paikallisiin määräyksiin.



Tuotetiedot

Havaitsemismenetelmä: Optinen

Virtalähde: Verkkovirta varapariistolla

Jännite: AC 220-240 V~

Virran kulutus: <100mA

Verkkotaajuus: 50 Hz

Pariston käyttöikä: >1 vuosi

Suosittelut paristot:
1. Gold Peak GP1604S (9V DC)
: 2. Gold Peak GP1604A (9V DC)
: 3. Ramya 6LR61 (9V DC)
: 4. EVE CR9V/P (9V DC)

Hälytyksen äänenvoimakkuus: > 85 dB (A) kolmen metrin etäisyydellä

Hälytyksen herkkyys: 0,095 - 0,175 dB/m

Valvottu alue: 20 - 40 m²

Käyttölämpötila: 0 °C - 40 °C

Ilmankosteus käytön aikana: < 93 %

Vaihdettu: Katso tuotteen etiketti

Yksittäinen hälytysmerkki: Kyllä

Hälytyksen mykistämismahdollisuus: Kyllä | Mykistysaika: 8 minuuttia

Alhaisen akkuvarauksen varoitus: Kyllä

Asennus asuntoautoihin: Ei

Asennuspaikka: Katto

Keskinäisliitettävyyttä: Kyllä | Enimmäismäärä: 12

Johtotyyppi: 0,8 mm² - 1,5 mm² tai paikallisen johdotusstandardin mukaisesti

Varoitukset:

• Laite tulee vammojen välttämiseksi asentaa tukevasti kattoon asennusohjeiden mukaisesti.

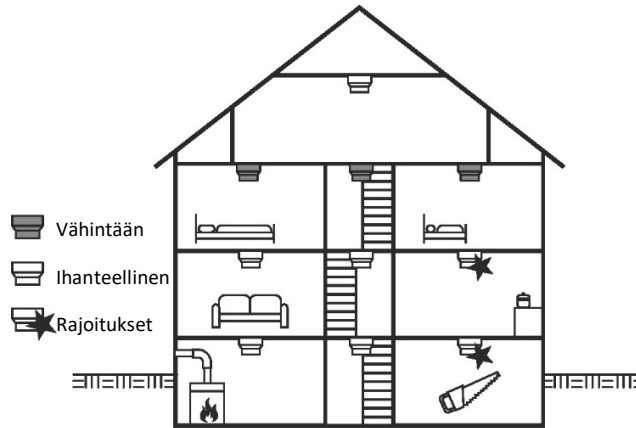
• Paristoja ei tule altistaa liialliselle kuumuudelle, kuten suoralle auringonvalolle, avotulelle tai vastaavalle.

- Älä maalaa tai peitä palovaroitinta.
- Laitetta ei tule altistaa valumille tai roiskeille, eikä laitteen päälle saa asettaa nesteellä täytettyjä esineitä, kuten maljakoita.
- Palovaroitin ja sen virta- ja liitäntäjohdot tulee asentaa asianmukaisten kansallisten sähköasennusmääräysten mukaisesti.

Palovaroittimen asennuspaikka

Palovaroitin tulee asentaa paikkaan, johon tulipalosta tuleva savu pääsee esteettä, jotta palovaroitin pystyy havaitsemaan tulipalon luotettavasti jo sen syntyvaiheessa.

- Asenna ainakin makuuhuoneisiin (erityisesti lastenhuoneisiin);
- Asenna ainakin huoneisiin, joista on pääsy ulos;
- Huoneen katon keskelle;
- Vähintään 50 cm:n päähän seinistä ja muista esineistä;
- Suurin sallittu asennuskorkeus on 6 metriä.



Palovaroittimen asennuspaikka erikoisen muotoisissa huoneissa

- Käytävät, joiden leveys on korkeintaan 3 m: Kahden palovaroittimen välissä enintään 15 metriä. Enintään 7,5 m käytävän etuosasta, ja palovaroittimet käytävän reunoille/risteyksiin.
- Huoneet, joissa on kalteva katto:
 - Jos horisontaalinen kaltevuus on >20°: Palovaroitin tulee asentaa vähintään 0,5 metrin päähän ja korkeintaan 1 metrin päähän katon korkeimmasta kohdasta.
 - Osittain kaltevat katot: Jos tasainen katto on <1 metrin leveä, katon kaltevuuden katsotaan olevan >20°. Jos tasainen katto on >1 metrin leveä, katto lasketaan tasaiseksi.
- Huoneet, joissa on osiin jaettu katto:
 - Osien korkeus on <0,2 metriä: Paljaat palkit; palovaroitin voidaan asentaa palkkeihin tai kattoon.
 - Osien korkeusero on >0,2 m ja kattopaneelin pinta-ala on >36 m²: Kuhunkin kattopaneeliin tulee asentaa oma palovaroittimensa.
 - Osien korkeusero on >0,2 m ja kattopaneelin pinta-ala on <36 m²: Katto lasketaan yhtenäiseksi.

Palovaroittimen kielletyt asennuspaikat

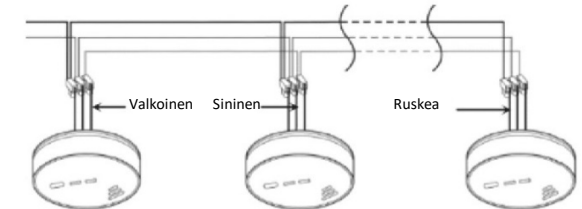
- Paikat, joissa voi olla paljon vetoa (esim. ilmastoinnin, tuulettimien ja ilmanvaihtoaukkojen lähellä olevat paikat). Liikkuva ilma voi vaikeuttaa savun pääsyä palovaroittimeen.
- Alueet, joissa tapahtuu säännöllisesti palamista, kuten keittiöt.
- Erittäin kosteat tilat, kuten kylpyhuoneet, tai esimerkiksi astian- tai pyykinpesukoneiden läheisyys.

Aktivointi

- Palovaroittimen aktivointi ja toiminnan testaus on tärkeä suorittaa ennen palovaroittimen käyttöönottoa.
- Avaa paristokotelo ja aseta paristo paikoilleen. Aseta paristot siten, että + - ja - -navat ovat niille merkityillä kohdilla. Sulje paristokotelon kansi.
- Testaa palovaroittimen toiminta painamalla testipainiketta. Jos palovaroitin pysyy hiljaa, sitä ei ole aktivoitu oikein, eikä sitä tule käyttää!

Asennus ja liitännät

- VAROITUS: Sammuta virta ennen palovaroittimen asentamista sähköiskun riskin minimoimiseksi;
- Liitä virtaliittimen johdot verkkovirtalähteeseen ja merkkijohtimiin:
 - Ruskea johto: Liitä jännitteelliseen verkkovirtajohtimeen
 - Sininen johto: Liitä verkkovirran nolajohtimeen
 - Valkoinen johto: Liitä muiden laitteiden merkkijohtimeen



- Irrota kiinnitystulppa kiinnityslevystä (käytä tarvittaessa ruuvimeisseliä);

- Vedä verkkoliitin kiinnityslevyn keskellä olevan reiän läpi.
- Pidä kiinnityslevyä halutussa kiinnityspaikassa ja merkitse reikien porauskohdat;
- Poraa kaksi halkaisijaltaan 5 millimetrin reikää;
- Työnnä muovitulpat reikiin;
- Aseta ruuvit kiinnityslevyn ja kiristä tiukasti tulppiin;
- Liitä verkkoliitin palovaroittimeen;
- Aseta palovaroitin kiinnityslevyä vasten ja kiinnitä kiertämällä varoittinta myötäpäivään;

Jatkuu sivulla 4 »

