



Vallox Slim-Line

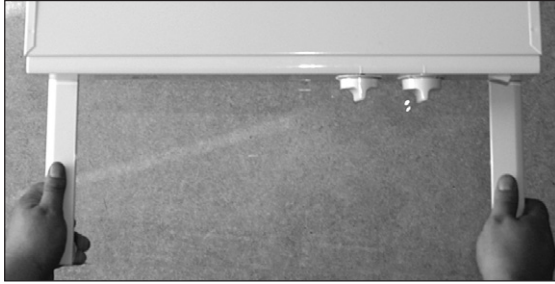
PTX_{PA}

Liesikupu

• 1.09.366F
• 9.11.2010
© VALLOX

LIESIKUVUN KÄYTTÖ

- SLIM-LINE liesikupu on varustettu ulosvedettävällä lasilla. Lasin ulos vetäminen ja sisään työntäminen suositellaan tehtäväksi lasin reunalistoista



- Liesikuvun tehostuskäyttötilanteissa, esim. ruuan valmistuksen yhteydessä, on suositeltavaa vetää lasi ulos maximi-asentoon, jolloin saadaan lisättyä kuvun kärynsieppauskykyä.
- Muissa tilanteissa, esim. perusilmanvaihdossa, voidaan lasi työntää sisään minimiasentoon.

Liesikupu toimii asunnossa liedon kohdepoisto- ja keittiön yleispoistoventtiilinä sekä ilmanvaihtojärjestelmän säätölaitteena.

Liesikuvun käyttösäätimet



Liesikuvun valokatkaisin

Keinuvipukytkin painettuna

- Oikea reuna alas, valo päällä.
- Vasen reuna alas, valo pois päältä.

Liesikuvun sulkupellin säädin
Kiertotoiminen, ajastimella varustettu, itsestään sulkeutuva pelti

Oikealle kierrettyinä sulkupelti avautuu, jolloin ajastin kytkeytyy ja sulkee pellin itsestään 60 min. kuluessa.

Sulkupelti auki-asennossa

- Tehostaa kuvun kärynsieppauskykyä.
- Ruuan valmistus liedellä tai uunissa.
- Epätavallinen keittiön kuormitus-tilanne (esim. voimakkaiden puhdistusaineiden käyttö, suuri vierailijamäärä yms.).

Vasemmalle kierrettyinä sulkupelti kiinni-asennossa:

- Normaali oleskelutilanne, tehostaa muiden tilojen poistoa.

Ilmanvaihdon kiertotoiminen säädin

1. Poissaoloasento
2. Normaaliasento
3. Tehoasento
4. Huipputehoasento

HUOM!

Noudata ilmanvaihtosuunnitelmaa, joka määrittelee säätimen asennon normaalissa oleskelutilanteessa, riittävän ilmanvaihtuvuuden aikaansaamiseksi.

HUOM!
Liesikuvun alla liekittäminen on kielletty!

ILMANVAIHDON KÄYTTÖ

Rakennuksissa, joissa on asuntokohtainen ilmanvaihto, on asukkaalla itsellään mahdollisuus vaikuttaa ilmanvaihdon tehoon. Sääto tapahtuu käyttötilanteiden mukaan ilmanvaihdon tehon säätimestä, joka sijaitsee joko liesikuvussa tai erillisessä ohjauskeskuksessa.

Normaalikäyttö (asento 2 tai 3)

Ilmanvaihdon tulee olla jatkuvaa, eli asunnon ilmatilavuus on vaihdettava vähintään kerran kahdessa tunnissa.

Poissaolokäyttö (asento 1)

Asunnon ollessa tyhjiällä voidaan ilmanvaihtoa pienentää normaalikäyttöasennosta, ellei siitä aiheudu vaaraa rakenteille tai ilmanvaihtojärjestelmälle.

Tehostuskäyttö (asennot 3-4)

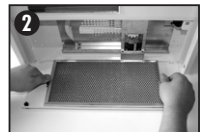
Ruuanlaitto, saunominen, peseytyminen, pyykinkuivaus, WC:n käyttö, vieraat, yllilämpö tai vastaava tilanne saattaa aiheuttaa normaalikäyttöä tehokkaamman ilmanvaihdon tarpeen. Tämä voidaan toteuttaa tehostamalla ilmanvaihtoa yleensä tai tilakohtaisesti. Esim. ruuanlaiton aikana pidetään liesikuvun sulkupelti auki, muulloin se on kiinni tai minimiasennossa.

LIESIKUVUN HUOLTO

Riittävän poistoilmamäärän varmistamiseksi huolehdi rasvasuodattimen puhtaudesta. Se on puhdistettava riittävän usein irrottamalla ja pesemällä se huolellisesti.

Rasvasuodattimen irrottaminen ja puhdistus

- Vedä liesikuvun lasi ulos max. -asentoon
- Kierrä kuvun alalevyn pikakiinnittimet auki (1).
- Käännä alalevy ala-asentoon.
- Irrota rasvasuodatin pitimestään (2).
- Pese suodatin vähintään 1-2 kertaa kuukaudessa lämpimällä vedellä ja pesuaineella käsin tai astianpesukoneessa.
- Lieden käytön ollessa runsasta pese suodatin riittävän usein.

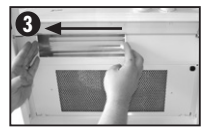


HUOM!

Rasvasuodattimen puhdistuksessa annettujen ohjeiden laiminlyönti saattaa aiheuttaa tulipalovaaran.

Lampun vaihtaminen

- Vedä liesikuvun lasi ulos max. -asentoon
- Irrota lampun suojalasi siirtämällä sitä vasemmalle (3).
- Irrota lamppu vetämällä sitä vasemmalle (4).
- Lampun tyyppi loistelamppu PL (11W).



Huolehdi myös liesikuvun ulkoisesta siisteydestä. Puhdistuksessa voidaan käyttää aineita, jotka on tarkoitettu polttoaalattujen ja muovipintojen puhdistukseen.

KÄYTTÖ- JA HUOLTO-OHJE

VAROITUS

Mikäli asunnon ilmanvaihto suljetaan, estyy samalla uuden, puhtaan ulkoilman tulo asuntoon sekä likaisen ilman ulosvienti. Ihmisistä, rakenteista ja maaperästä tulevat epäpuhtaudet kuten: hiilidioksidi, kosteus, hajut, formaldehydi, pöly, radon jne. pilaavat nopeasti huoneilman aiheuttaen terveydellisiä haittoja. Liiallinen kosteus saattaa turmella rakenteet ja aikaansaada home- ja sienikasvustoa. Siksi rakentamismääräykset edellyttävät, että ilmanvaihto on jatkuvasti toiminnassa ja sen tehoa säädetään käyttäjän tarpeiden mukaan.

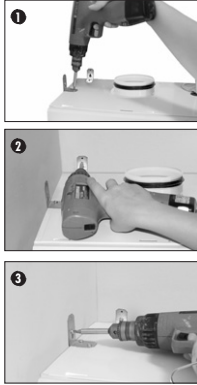
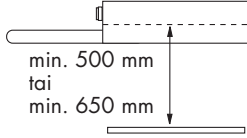


Vallox Slim-Line

PTXPA LIESIKUPU

ASENNUSOHJE

Etäisyys sähköliedeltä rasvasuodattimen alapintaan vähintään 500 mm ja kaasulieteen vähintään 650 mm.



HUOM!

Liesikupua ei saa liittää hormiin, jota käytetään muulla kuin sähköenergialla toimivien laitteiden palamiskaasujen poistamiseen ulos.

Liesikuvulla säädettävissä puhaltimissa on oltava moottorisuoja. Puhaltimien max. teho 340 W.

Poistoilman johtamisesta annetut viranomaisten määräykset on otettava huomioon.

Huoneeseen on järjestettävä riittävä raitisilman saanti, jos liesikupua ja muulla kuin sähköenergialla toimivia laitteita käytetään samanaikaisesti.

Kiinnitys

Liesikupu kiinnitetään pakkauksessa olevilla kiinnitystarvikkeilla.

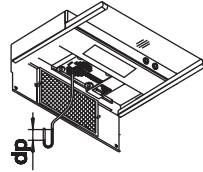
1. Kiinnitä liesikuvun takareunan ja sivujen kiinnityskorvakkeet kupuun (kuva 1).
2. Nosta liesikupu paikoilleen ja kiinnitä takareunan kiinnityskorvakkeet seinään (kuva 2). Tarvikepussissa olevat kiinnitysruuvit soveltuvat puu-, lastulevy-, sementti- ja kiviseiniin. Muihin materiaaleihin kiinnitettäessä käytä asianmukaisia kiinnittimiä.
3. Kiinnitä sivujen kiinnityskorvakkeet kaappeihin (kuva 3).
4. Liitä kupu ilmanvaihtojärjestelmän poistoilmakanavistoon käyttäen kierresaumaputkea \varnothing 125 mm. Varmista liitoksen tiiviys. Varmista kanaviston palonkestävyys (Suomen Rakentamismääräyskokoelma E7).

PTXPA suoritusarvojen mittaaminen ja säätäminen

PERUSILMANVAIHTO

- Sulkupellin ollessa kiinni-asennossa voidaan liesikuvun ilman tilavuusvirta mitata ja tarvittaessa säätää liesikuvun staattisen painehäviön ja ohessa olevan suoritusarvokäyrästön avulla.
- Mitataan liesikuvun staattinen painehäviö, sulkupellin reistä, tarvikepussissa olevan mittausyhteen avulla (kts. kuva).
- Mittauspaineen ja sulkupellin auki olevien reikien lukumäärän avulla voidaan ohaisen käyrästön avulla lukea ilman tilavuusvirta.

Perusilmavirran mittaus



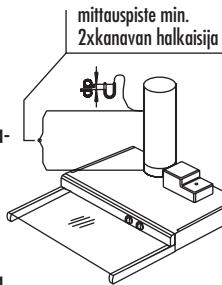
Säätö:

- Liesikuvun mukana tulevan magneettinauhan avulla peitetään sulkupellistä tarvittava reikämäärä.

TEHOSTUSILMANVAIHTO

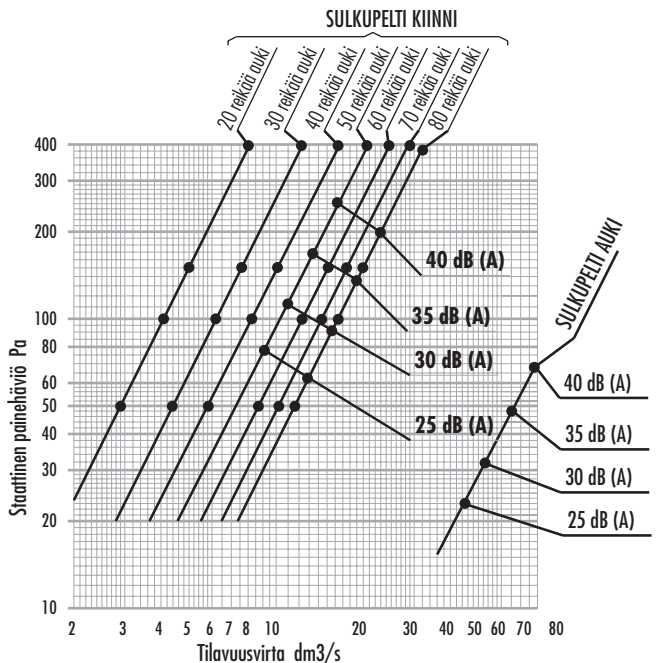
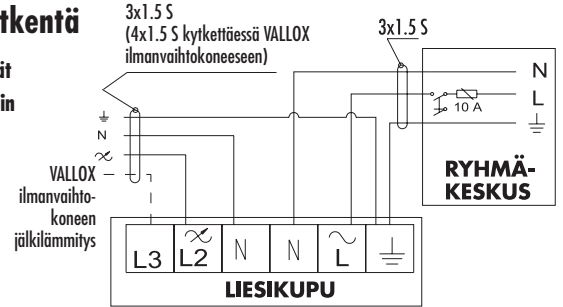
- Sulkupellin ollessa auki-asennossa voidaan liesikuvun ilman tilavuusvirta mitata liesikuvun staattisen painehäviön ja ohessa olevan suoritusarvokäyrästön avulla.
- Mitataan liesikuvun staattinen painehäviö. Mittauspisteen tulee olla 2 x kanavan halkaisijan verran liesikuvun lähtökauluksen yläpuolella (kts. kuva).
- Mittauspaineen ja ohaisen käyrästön (sulkupelti auki) avulla voidaan lukea ilman tilavuusvirta.

Tehostusilmavirran mittaus



Sähkökytkentä

Sähköliitännät saa tehdä vain valtuutettu henkilö.



www.vallox.com