



EW-TULISIJA PAK

ASENNUSOHJE

© Kaukora Oy 2014

Sisällysluettelo

1	Tärkeää.....	4
	Turvallisuustiedot.....	4
2	Yleistä.....	4
	Tuotekuvaus.....	4
	Takuu.....	4
	Kierrätys.....	4
3	Putkiliitännät.....	5
	Kytkenä Ecowattiin.....	5
	T&P venttiili.....	6
4	Sähköliitännät.....	7
5	Käyttö ja hoito.....	7
	Varoventtiili.....	7
6	Liitteet.....	8

1 Tärkeää

Turvallisuustiedot

Tämä Asennusohje sisältää asennus- ja huoltotoimenpiteitä, jotka tulisi teettää ammattilaisella.

Tämä laite ei ole tarkoitettu lasten tai muiden sellaisten henkilöiden käytettäväksi, joiden fyysiset, aistinvaraiset tai henkiset ominaisuudet tai kokemuksen ja tiedon puute estävät heitä käyttämästä laitetta turvallisesti, ellei heidän turvallisuudestaan vastaava henkilö valvo heitä tai ole opastanut heille laitteen käyttöä.

Lapsia pitäisi valvoa, jotteivät he leiki tällä laitteella.

2 Yleistä

Tuotekuvaus

EW-tulisija PAK sisältää tarvittavat komponentit tulisijan ja Ecowatin välisen latauspaketin varusteluun.

Toimitukseen ei kuulu lämmönlähteeseen (tulisija) vaadittavia putkikomponentteja. Näitä on mm, anturitasku ja ilmausventtiili.

Takuu

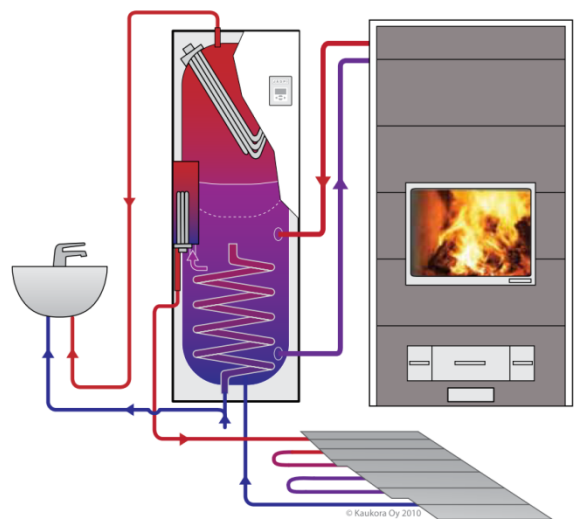
Komponenttien takuu on 1 vuosi.

Takuu ei koske tilanteita, joissa on toimittu käyttö- ja asennusohjeiden vastaisesti.

Kierrätys

Laitteen kaikki pakkausmateriaalit ovat kierrätyskelpoisia ja ne tulee kierrättää asianmukaisesti.

Poistettaessa laite käytöstä, on sovittava päteväntyneen asentajan kanssa, että laite toimitetaan tarkoituksenmukaiselle ja valtuutetulle kierrätysasemalle.



3 Putkiliitännät

Putkiasennukset tulee tehdä voimassaolevien määräysten mukaisesti.

Latauspiiri pitää varustaa määräysten mukaisella varoventtiilillä.

Varoventtiilin avautumispaine valitaan paikallisten määräysten mukaisesti. Se on maksimissaan 2,5 Bar (0,25 MPa).

Varoventtiiliin tulee liittää halkaisijaltaan samankokoinen ylivuotoputki ja se on

johdettava lattiakaivoon. Putki asennetaan siten, että se on koko pituudeltaan laskeva ja putken pää jää näkyviin.

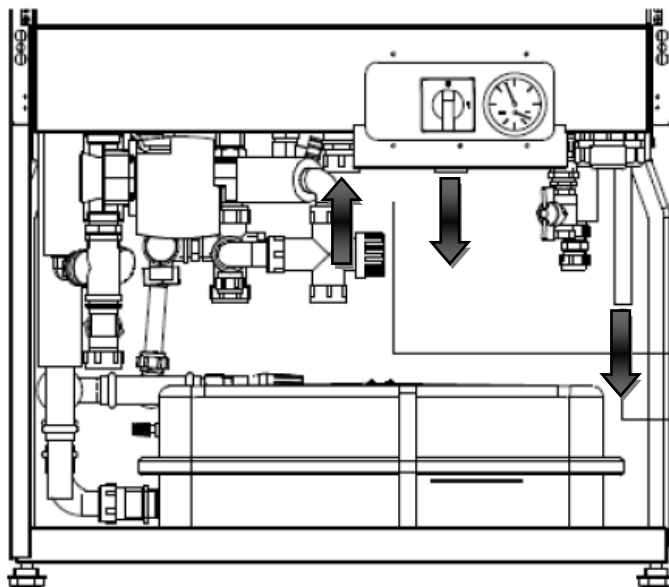
Latauspaketin komponentit kytketään liitteenä olevan kuvan P04498 mukaan.

Liitteenä olevassa kuvassa L000372 on kuvattu koko järjestelmä.

Kytkeä Ecowattiin

Ecowatissa on avattavat sivulevyt, joten putkilähdöt voidaan asentaa oikealle, vasemmalle tai taaksepäin. Takka kytketään Ecowatin latauspiirin meno- ja paluuyhteeseen (ø22mm).

ECOWATTI



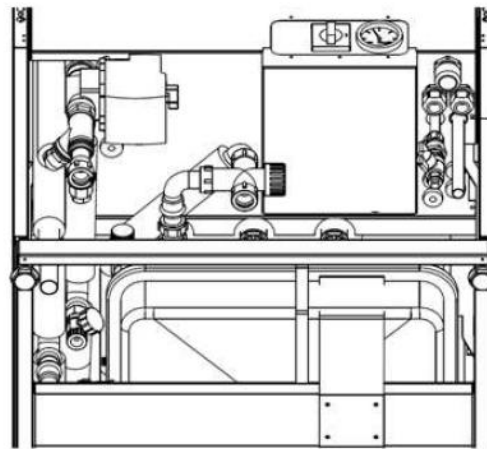
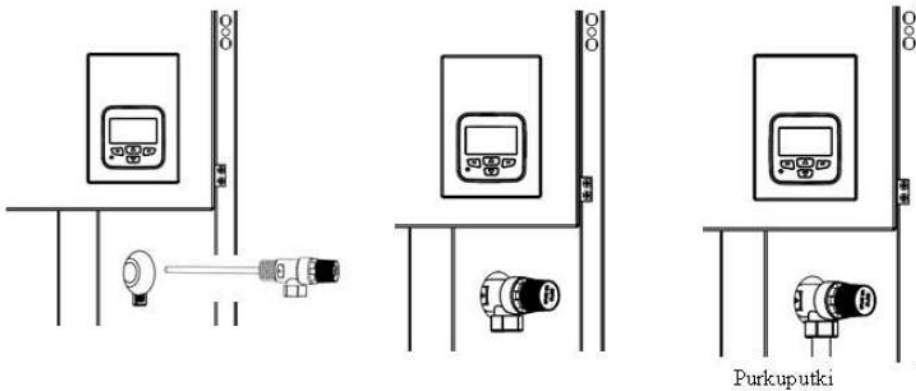
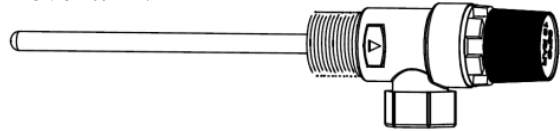
MUU LÄMMÖNLÄHDEYHTEET:
TAKKA JA/TAI LÄMPÖPUMPPU KYTKENNÄSSÄ
LÄMMÖNLÄHTEET KYTKETÄÄN RINNAN
(KS. KYTKENTÄMALLI L000095)

PURKUPUTKI ASENNETAAN T&P
VENTTIILIN ASENNUKSEN YHTEYDESSÄ!
(KS. T&P VENTTIILIN ASENNUS)

T&P venttiili

Takkakytkennässä Ecowatti tulee varustaa yllämpösuoja T&P (Temperature&Pressure)-venttiilillä. Venttiilin tarkoitus on estää Ecowatin yllämpeneminen, jos lämmönlähteen energian syöttöä ei voida pysäyttää. Kun ylläsäiliön lämpötila savuttaa 90–95 °C, venttiili avautuu. Kuuma käyttövesi virtaa ulos ja tilalle virtaa esilämmityskierukan kautta viileää vettä.

1. Tyhjennä säiliö ennen varoventtiilin asennusta
2. Irrota käyttövesivaraajan varoventtiilin yhteestä tulppa ja aseta tilalle termostaattivaroventtiili.



Purkuputki johdetaan
ulos alalevyn yhde
reistä

PURKUPUTKI TULEE EHDOTTOMASTI ASENTAA T&P -VENTTIILIN YHTEESEEN, JA JOHTAA LATTIAKAIVOON!

Asenna termostaattivaroventtiilin yhteeseen purkuputki. Purkuputki kulkee Ecowatin sivua pitkin alas. Purkuputki tulee johtaa lattiakaivoon. Purkuputki toimitetaan kahdessa osassa. Putket liitetään toisiinsa puserrusliittimellä (sisältyy pakettiin).

4 Sähköliitännät

Sähkökytkennät saa suorittaa vain sähköalan ammattilainen.

Latauspumpun sähkönsyöttö kytketään Ecowatin ohjeen mukaan Ecowatin piirilevyllä.

Tulisijan ohjaukseen tarvitaan PT-1000 tyyppinen lämpöanturi, joka sijoitetaan tulisijaan sijoitettavaan anturitaskuun.

Anturitasku sisältyy takkapakettiin ja se asennetaan putkiasentajan toimesta asennusvaiheessa.

Anturitasku asennetaan tulisijalta lähtevään kuumaan putkeen takan sisälle. Anturi sijoitetaan anturitaskun pätyyn saakka. Anturi on hyvä lukita taskuun eristepalalla. Anturin asennus tulee huomioida hyvissä ajoin takan rakennusvaiheessa, sillä anturikaapeli voi kulkea rakenteissa, esim. lattiassa tai seinissä. Tällöin suositellaan rakenteissa kulkevaa suo-
japutkea, johon anturikaapeli voidaan pujottaa jälkikäteen.

5 Käyttö ja hoito

Järjestelmän täyttö ja käyttöönotto on kuvattu Ecowatin asentajan käsikirjassa.

Varoventtiili

Varoventtiilin toiminta tulee tarkastaa 3-4 kuukauden välein, koska sen puutteellinen toiminta saattaa aiheuttaa vaaratilanteen.

Venttiili laukaistaan kiertämällä sen nuppia vastapäivään, jolloin vesi virtaa varoventtiilin poistoputken läpi. Jollei näin tapahdu, venttiili on viallinen ja se on vaihdettava.

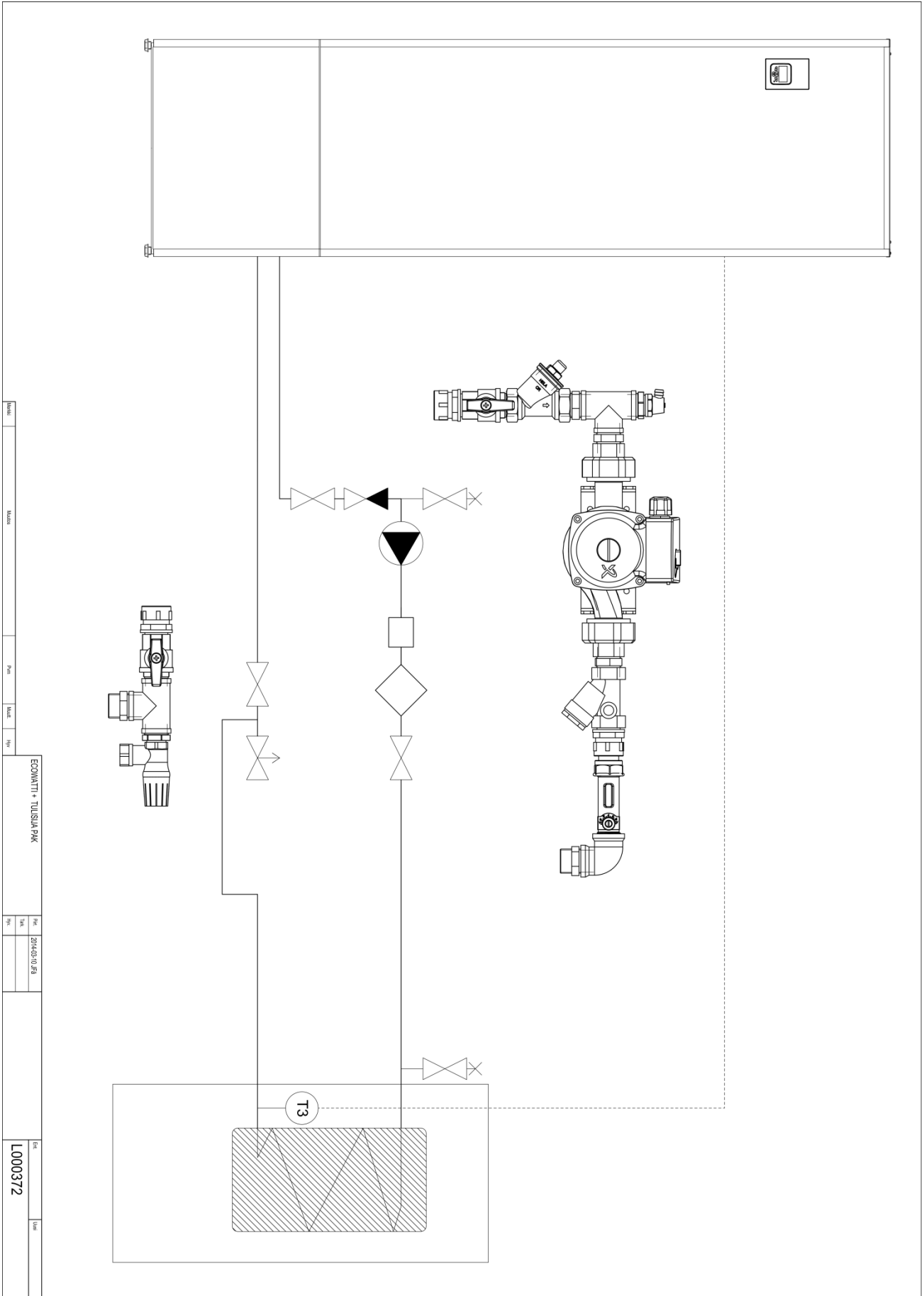
Huom! varoventtiilin ajoittaista tiputtamista ei tule tulkita viaksi. Tiputus on seurausta veden lämpölaajenemisesta ja osoittaa että varoventtiili toimii juuri kuten pitääkin.

6 Liitteet

Latauspaketti

16	MN740	VAROINTILI 2,5 BAR DN15 UK		G1/2 UK x 15 MM	UK	1
15	MN210	LIIKAPROSSENTTILIIK 1/2 UK				1
14	MN491	MS SUPISTUSNIPPA SKUK	LVI57079	20x15	MS	2
13	MN479	MS KILUA SK	LVI57005	DN20	MS	1
12	MN808	MS ADAPTERI DN20		3/4x22	MS	2
11	MN485	MS T-HOE SK	LVI57095	DN20	MS	1
10	033373	PUMPUN KANNAKE				1
9	MN274	MS VIRTAUSKÄYNTI DN15 UK UK 2-80 MM				1
8	MN428	PUOSERUSILIN UK	LVI55119	3/4x22	MS	3
7	MN725	MUIDANEROTTIN TH 222 R3/4"				1
6	MN283	MS SOLAR KAKSOISNIPPA G3/4" x R3/4"		G3/4 x R20 (DN20)		2
5	MN233	UK FERROSENTTILIIK 3/4" SKUK (DN20)				2
4	MN287	MS KAKSOSENTTILIIK 20 PN JUOSELIA		R3/4"	MS	1
3	MN497	MS KAKSOISNIPPA UK	LVI57135		MS	3
2	MN1375	PUHPUUNIN (DN20)		G1/4(D20)		2
1	MN217	L.PUMPU UPS 25-80 180 1/4	GRUNDOS	25-80 180 1/4	TAKORAJUJA GRUNDOS	2 1
Osa		Pinnoitusnumero	Standardi	Muoto, malli	Materia	
Yhteisnimitys		Tarveluettelo	tili numero	Lajinnoke		
Yhteisnimitys		Mittakaava				
Massa		11,1	Libyy	EW TULISIJA PAK M13		
Suurin		2013-08-23 JF3	Projekti			
Tarkk						
Hyv.						
Muut						
Pum						
Muut						
Muut						
P04498						

LV-kytkentä



Varaamme oikeuden muutokseen. © Kaukora Oy 2014

D102278/0