

SUOJAA ELÄMÄSI
TÄRKEIMMÄT ASIAT.



Fonek

- Helppo asentaa
- Euroopan markkinajohtaja
- Ilmaisimet ketjutettavissa
- Eurooppalaista laatua

 **FSM** GROUP

Paloturvallisuus on yksi kiinteistön tärkeimmistä asioista. Luotettavat palovaroittimet reagoivat nopeasti ja ilmoittavat vaaratilanteesta jo hyvissä ajoin. Fonel EI Electronics palovaroittimet suojaavat elämäsi.



Lakisääteiset palovaroittimet

Palovaroitin on lakisääteinen turvalaite, joka tulee asentaa jokaiseen asuinhuoneistoon ja kesäasuntoon. Palovaroittimen tarkoitus on antaa tarpeeksi pitkä varoitusaika, jotta asukkaat ehtivät poistua palavasta asunnosta. Lain mukaan sähköverkkoon kytkettyihin uudis- ja saneerauskohteisiin on asennettava verkkovirtaan kytkettävä palovaroitin yksi jokaista alkavaa 60 m² kohti. Palovaroittimissa tulee lisäksi olla paristo- tai akkuvarmennus.

Sähköverkkoon kytkettävät palovaroittimet ovat pakollisia:

- Asuin ja vapaa-ajanasunnoissa
- Alle 50 henkilön majoitustiloissa
- Kaupallisissa tiloissa, joissa on alle 25 yöpymispaikkaa
- Päivähoitotiloissa, joissa on alle 25 ihmistä
- Luokka P2-rakennuksissa, 3-4 liiketilaa

Myös matalajännitevaroittimia voidaan käyttää, kun niissä on:

- Keskitetty virransyöttö (esim. murtohälytinkeskus), joka on akkuvarmistettu ja kytketty sähköverkkoon
- Ilmaisinkohtaiset paristot

Saneerauskohteissa voidaan käyttää paristotoimisia palovaroittimia. Myös paristolla toimivat palovaroittimet voidaan ketjuttaa langattomasti.

Euroopan markkinajohtaja

EI Electronics on Euroopan markkinajohtaja asuin- ja liiketilojen palovaroittimissa. Kaikki EI Electronicsin tuotteet suunnitellaan ja valmistetaan Irlannin Shannonissa. EI Electronicsin tuotteet ovat tarkkojen laatuvaatimusten ja innovatiivisten ratkaisujen johdosta markkinoiden johtavia tuotteita Euroopassa. Tässä esitteessä ovat keskeiset EI Electronicsin tuotteet. Ne suojaavat elämäsi.

Ilmaisimet toimivat itsenäisesti tai osana useamman palovaroittimen järjestelmää. Asuin- ja liiketiloissa voidaan suojata ilmaisimien älykkään suunnittelun ansiosta itsenäisillä ilmaisimilla – ilman erillistä keskusyksikköä. Monimutkaisetkin järjestelmät on mahdollista toteuttaa laajan lisävarustevalikoiman avulla.

Valmistettu
Irlannissa





Foneel

Testaa varoitimet viikottain

Palovaroittimia pitää puhdistaa ja testata säännöllisesti, jotta voidaan olla varmoja niiden toimintavalmiudesta. Koska varoitimet tulee asentaa keskelle kattoa, on niihin hankala yltää. Käytettäessä etäohjainta, joko kaapeloitavaa tai langatonta, on laitteiden testaaminen huomattavasti vaivatonta. Etäohjain kytketään palovaroittimeen, jolloin kaikki toiminnot voidaan hoitaa ohjaimen kautta. Näitä toimintoja ovat palovaroittimen toiminnan testaus, palovaroittimen hiljentäminen vikahälytyksen sattuessa sekä ensimmäisenä hälyttäneen ilmaisimen löytäminen, jos kiinteissä on ketjutettuja palovaroittimia.

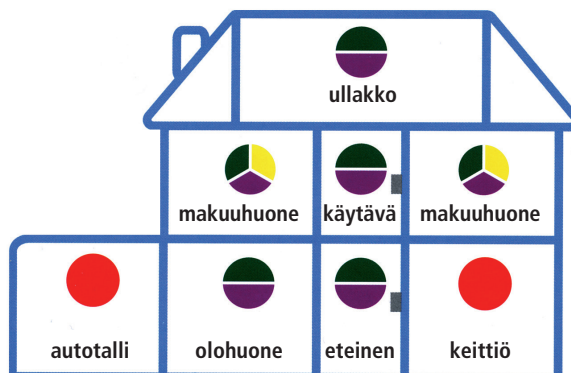
Valitse oikea palovaroitin

Ionisoiva varoitin havaitsee savun sähkönjohtavuuden perusteella, joten se on hyvä havaitsemaan nopeasti etenevät tulet joista ei synny paljon savua. Optinen puolestaan havaitsee savun aiheuttaman valonmuutoksen, joten se on sopiva varoitin olohuoneisiin ja makuuhuoneisiin. Optinen varoitin ei ole niin herkkä esimerkiksi ruoan käryn aiheuttamille aiheettomille hälytyksille kuin ionisoiva varoitin. Lämpöilmaisin on sopiva paikkoihin, joissa esiintyy luonnostaan höyryjä tai savuja.

Kaapelityypiksi suositellaan HÄLY-kaapelia, joka on suunniteltu sähköverkkoon kytkettyjen palovaroittimien kytkentään ja ketjutukseen. HÄLY-kaapeli on kolmejohtiminen, joista yksi johdin mahdollistaa ketjutuksen eri varoitimien välille.

- Kaapelin sähkönumero: 0401190

Mikä ilmaisin asennetaan?



- Yhdistelmäilmaisin, optinen, ionisoiva tai lämpöilmaisin.
- Lämpöilmaisin
- Hälytyksen etäohjain (jos asennettu)
- Yhdistelmäilmaisin, optinen, ionisoiva tai lämpöilmaisin
- Yhdistelmäilmaisin, tai optinen palovaroitin

EI140- ja EI160-Sarjat

Kiinteään sähköverkkoon kytkettävät palovaroittimet ovat pakollisia uudisrakennuksissa

EI140-sarjan palovaroittimet kytketään sähköverkkoon, ja lisäksi niissä on 9 V varakäyntiparisto sähkökatkoksia varten.



Ionisoiva palovaroitin EI141

- Havaitsee nopeasti etenevän tulen savun sähköjohtavuuden perusteella
- EN14604:2005
- Sähkönumero: 71 376 61



Lämpöilmaisin EI144

- Reagoi lämpötilaan, hälytysraja: 58° +/- 4° C
- EN5446-2:2003
- Sähkönumero: 71 376 62



Optinen palovaroitin EI146

- Havaitsee hitaasti kytevän tulen savun aiheuttaman valomuu-
toksen perusteella
- EN14604:2005
- Sähkönumero: 71 376 63

Sähköverkkoon kytkettävissä EI160-sarjan palovaroittimissa on ladattava varakäyntiaku, joka kestää koko varoittimen elinajan.



Ionisoiva palovaroitin EI161RC

- EN14604:2005
- Sähkönumero: 71 376 64



Lämpöilmaisin EI164RC

- Hälytysraja: 58° +/- 4° C
- EN5446-2:2003
- Sähkönumero: 71 376 65



Optinen palovaroitin EI166RC

- EN14604:2005
- Sähkönumero: 71 376 66



Yhdistelmäilmaisin EI2110

- EN14604:2005
- Sähkönumero: 71 377 39

Palovaroittimet on hyvä ketjuttaa yhtenäiseksi järjestelmäksi, jota voidaan hallita ja testata myös etäohjaimella

Sähköverkkoon kytkettävät EI140- ja EI160-sarjat sisältävät ionisoivan palovaroittimen, optisen palovaroittimen ja lämpöilmaisimen. EI160-sarjassa on lisäksi yhdistelmäilmaisin. Kaikki ilmaisimet sisältävät Easi-fit-asennuspohjan, joten ilmaisimien asentaminen on todella nopeaa ja vaivatonta. EI140- ja EI160-sarjat eivät ole yhdistettävissä keskenään.

Sähköverkkoon kytkettyjen palovaroittimien tulee lain mukaan olla paristo- tai akkuvarmennettuja sähkökatkosten varalta. EI140-sarjan ilmaisimissa on alkalivarakäyntiparisto, ja EI160-sarjan ilmaisimissa taas on ladattavat litiumvarakäynti-akku. EI160-sarjan varakäyntiakut on suunniteltu niin, ettei niitä tarvitse vaihtaa koko palovaroittimien käyttöiän aikana. Näin ollen normaalikäytössä varoitin on irrotettava katosta vasta vaihdon yhteydessä.

On suositeltavaa, että asunnon palovaroittimet ketjutetaan yhteen, jolloin yhden havaitessa savua kaikki varoittimet hälyttävät ja todennäköisyys hälytyksen havaitsemiseen kasvaa. Varoittimet ketjutetaan kaapelioimalla tai käyttämällä EI168 Radiolink-asennuspohjaa, jolloin ilmaisimien välinen tiedon-

siirto kulkee langattomasti. Molempia tapoja yhdistämällä saadaan hybridijärjestelmä. Jopa 12 palovaroitinta voidaan kytkeä yhteen järjestelmään.

Palovaroittimet pitää testata säännöllisesti, jotta voidaan olla varmoja niiden toimintavalmiudesta. Koska varoittimet tulee asentaa keskelle kattoa, on niihin hankala yltää. Sähköverkkoon kytkettäviin palovaroittimiin voidaan liittää niin kaapeloitavia kuin langattomiakin etäohjaimia, ja varoittimien testaaminen on huomattavasti vaivattomampaa. Etäohjaimet mahdollistavat laajemmankin järjestelmän hallinnan turvallisesti ja helposti.

Toiminnan testauksen lisäksi palovaroittimiin kytketyllä etäohjaimella voidaan hiljentää vikahälytykset ja löytää ensimmäisenä hälyttänyt varoitin, jos kiinteistössä on ketjutettuja palovaroittimia.

Kaikissa ilmaisimissa on sisäänrakennettu sireeni, jonka teho on 85dB 3 metrin etäisyydeltä.

230V palovaroittimien huippuominaisuudet:

- Helppo asentaa Easi-fit asennuspohjalla
- Eurooppalaista laatua
- 230 V käyttöjännite
- 9 V alkalivarakäyntiparisto (EI140-sarja) tai ladattava litiumvarakäynti-akku (EI160-sarja)
- Ketjutettavissa kaapelilla, langattomasti tai yhdistämällä molempia tapoja
- Testi- ja vaimennuspainike
- Etäohjausmahdollisuus



230V palovaroittimet voidaan testata ja hiljentää turvallisesti lattiatasolla seisten.

EI600-Sarja

Kun litiumakku kestää koko varoitimien elinajan, varoitimet täytyy irrottaa katosta vasta vaihdon yhteydessä.

Tyylikkäissä EI600-sarjan palovaroittimissa on suuri, huomaamaton testi- ja vaimennuspainike, ja ilmaisimet toimivat pelkällä akulla tai paristolla.

EI600-sarjan varoittimissa on huomaamaton, suurikokoinen testi- ja vaimennuspainike, joka hälytystilassa vaimentaa varoitimen 10 minuutin ajaksi. Varoitin ilmoittaa pariston loppumisesta merkkiäänellä.

Myös akku- ja paristotoimiset palovaroittimet voidaan kytkeä toisiinsa, jolloin yhden varoitimen havaitessa savua, kaikki varoitimet ilmoittavat vaarasta. Järjestelmään voidaan kytkeä myös langattoman etäohjaimen, jolla on helppo ohjata ja hallita järjestelmää.



Paristotoiminen optinen palvaroitin EI605 Akkutoiminen optinen palvaroitin EI650

- EI650-mallissa ladattava litiumvarakäyntiakku
- 5 vuoden takuu
- EN14604:2005
- Sähkönumero: EI605: 71 379 36, EI650: 71 381 15



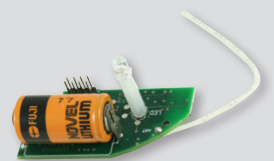
Paristotoiminen optinen palvaroitin EI605C Akkutoiminen optinen palvaroitin EI605TYC

- Optiona langaton ketjutus ja etäohjaus (testi, vaimennus ja paikannus)
- EI605TYC-mallissa ladattava litiumvarakäyntiakku
- 5 vuoden takuu
- EN14604:2005
- Sähkönumero: EI605C: 71 379 37, EI605TYC: 71 381 10



Paristotoiminen lämpöilmaisin EI603C Akkutoiminen lämpöilmaisin EI603TYC

- Optiona langaton ketjutus ja etäohjaus (testi, vaimennus ja paikannus)
- EI603TYC-mallissa ladattava litiumvarakäyntiakku
- Hälytysraja: 58° +/- 4° C
- 5 vuoden takuu
- EN5446-2:2003
- Sähkönumero: EI603: 71 379 38, EI603TYC: 71 381 12



RadioLINK-moduuli EI605MRF RadioLINK-moduuli EI605MTYRF

- EI605MRF: EI605C ja EI603C ilmaisimille, EI605MTYRF: EI605TYC ja EI603TYC ilmaisimille
- EI605MTYRF-mallissa ladattava litiumvarakäyntiakku
- Langaton ketjutus muihin varoittimiin ja etäohjaimiin
- Ketjutettuna yhden varoitimen soidessa kaikki varoitimet soivat
- Toimii 868MHz taajuudella lähettimenä, vastaanottimena ja toistimena
- Enintään 12 langatonta laitetta voidaan ketjuttaa yhteen
- Sähkönumero: EI605MRF: 71 379 39, EI605MTYRF: 71 381 13



*Ominaisuus vain tietyissä sarjan malleissa.

Häkävaroitimet

Häkä on kaasumainen väritön ja hajuton hiilen ja hapen yhdiste, jota syntyy epätäydellisessä palamisessa. Se on nopeasti ja huomaamatta vaikuttava erittäin vaarallinen kaasu, joka aiheuttaa jo pieninä pitoisuuksina tajuttomuuden.

Häkävaroitimia on sekä verkkovirtaan kytkettäviä, että akku-käyttöisiä. Häkävaroitin seuraa ilman hiilimonoksidipitoisuutta ja varoittaa mikäli se nousee vaaralliselle tasolle. Ilmaisimen sisäiseen muistiin tallentuu korkeat häkäpitoisuudet, joista il-

maisain kertoo merkkivalolla ja äänimerkillä. Painamalla testi-/vaimennuspainiketta, ilmaisin näyttää merkkivalolla tai nestekidenäytöllä havaitun pitoisuuden. On suositeltavaa asentaa etäohjain järjestelmään, johon on liitetty häkäilmaisim.



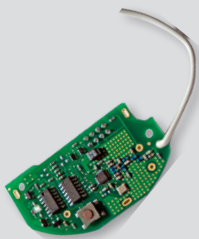
Paristotoiminen häkävaroitin EI207D

- Ilmoittaa häkäpitoisuuden numeroarvona ja pariston keston nestekidenäytöllä
- 2 x AAA-paristo
- Testi-/vaimennuspainike
- EN50291:2001,
- Sähkönumero: 71 378 51



Akkutoiminen häkävaroitin EI208WD

- Ilmoittaa häkäpitoisuuden numeroarvona ja pariston keston nestekidenäytöllä
- Litiumakku, joka kestää ilmaisimen elinajan
- Testi-/vaimennuspainike
- Optiona langaton ketjutus ja etäohjaus
- EN50291:2001
- Sähkönumero: 71 378 55



Radiolink-moduuli EI208WD häkävaroittimeen EI200MRF

- Langaton ketjutus kaikkiin varoitimiin, joissa on RadioLINK-moduuli tai -asennuspohja
- Ketjutettuna yhden varoitimen soidessa kaikki varoitimet soivat
- Toimii 868MHz taajuudella lähettimenä, vastaanottimena ja toistimena
- Enintään 12 langatonta laitetta voidaan ketjuttaa yhteen
- Sähkönumero: 71 378 57



Akkutoiminen häkävaroitin EI261ENRC

- 230 V käyttöjännite
- Litiumakku, joka kestää ilmaisimen elinajan
- Testi-/vaimennuspainike
- Optiona etäohjaus
- Automaattinen toimintatestaus
- EN50291:2001
- Sähkönumero: 71 377 40



Radiolink-lisälaitteet

Varoittimet langattomaksi

Asennuspohja on liitettävä jokaiseen palovaroittimeen ja lämpöilmaisimeen, jotka halutaan yhdistää toisiinsa langattomasti. Sekä asennuspohja että ilmaisimet liitetään verkkojännitteeseen, mutta ilmaisimien välinen tiedonsiirto tapahtuu langattomasti. Näin säästetään ilmaisimien välisissä kaapelointikustannuksissa.

Kun asennuspohjaan liitetty varoitin havaitsee tulta tai savua, asennuspohja lähettää tiedon langattomasti muille järjestelmään ohjelmoiduille ilmaisimille. Näin kaikki saman järjestelmän halutut ilmaisimet hälyttävät. Ainutlaatuinen House Code-ohjelmointi estää häiriön tiedonsiirrossa ja mahdollistaa useiden langattomien järjestelmien sijoittamisen samaan kohteeseen. Yksi asennuspohja voi kuulua 30 järjestelmään, joten laajojenkin kohteiden suojaaminen on helppoa käyttämällä Radiolink-tekniikkaa.

Varoittimet kuuroille ja huonokuuloisille

Hälyttimessä on kirkas merkkivalo ja siihen johdolla liitettävä tärinäpatja, joka sijoitetaan tyynyn tai patjan alle. Kun hälyttimeen langattomasti liitetty varoitin havaitsee tulta tai savua, merkkivalo vilkkuu ja tärinäpatja tärisee herättäen nukkuvan.

Langattomuuden ansiosta hälytintä on helppo liittää osaksi Radiolink-järjestelmää. Hälytintä tarvitsee vain hälyttävän ilmaisimen ja liittämisen verkkojännitteeseen.

Varoittimet hälytintjärjestelmään

Varoittimien hälytykset voidaan siirtää edelleen esimerkiksi hälytintjärjestelmään EI413 releasennusyksiköllä. Se on yhteenliitettävä kaikkiin varoittimiin, joissa on EI168 asennuspohja. Releasennusyksikkö erottaa kolme Radiolink-signaalia: palohälytyksen, häikäshälytyksen ja vikahälytyksen.



Asennuspohja

EI168

- Yhteenliitettävä Easi-fit-varoittimiin
- Langaton järjestelmän sisäinen tiedonsiirto
- LED-merkkivalo
- Langaton vastaanotin ja lähetin samassa
- Sähkönumero: 71 376 67



Vilkku- ja tärinähälytint

EI170

- Yhteenliitettävä Radiolink-järjestelmiin
- Ladattava litiumvarakäyntiakku
- Testi-/vaimennuspainike
- Optiona etäohjaus
- Sähkönumero: 71 376 82



Langaton releasennusyksikkö

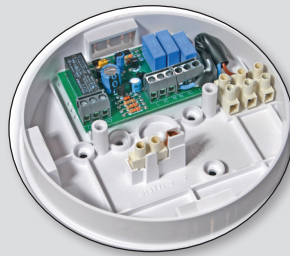
EI413

- Yhteenliitettävä Radiolink-järjestelmiin
- 11-30 V käyttöjännite
- Sähkönumero: 71 378 97



Hälytyksen siirto

Releasennuskanta mahdollistaa hälytystiedon siirtämisen ulkoiselle laitteelle, esim. sireenille, vilkulle tai GSM-modeemille. Relekanta asennetaan ilmaisimen asennuspohjan alle ja se liitetään myös verkkovirtaan. Releen dippikytkimellä voidaan valita joko pitotoiminto tai 5 sekunnin pulssitoiminto.



Releasennuskanta

EI128

- Yhteenliitettävä kaikkiin varoittimiin
- 230 V käyttöjännite
- 5 A rele, valittavana joko pulssi- tai pitotoimisuus
- Sähkönumero: 71 377 36



Hälytyksen siirto paristovarmennuksella

EI128U releasennuskannassa on lisäksi paristovarmennus, joten se toimii myös sähkökatkon aikana. Sähkökatkon jälkeen releasennuskanta toimii normaalisti muutaman tunnin ajan, jolloin voidaan ohjata ulkoisia laitteita, kuten GSM-modeemia.



Releasennuskanta

EI128U

- Kuten EI128, lisäksi varakäyntiparistot
- Sähkönumero: 71 376 80



Hälytyksen siirto paristovarmennuksella ja langattomasti

EI428 releasennuskannassa on lisäksi sekä paristovarmennus että Radiolink-yhteensopivuus, joten sitä ei tarvitse kaapeloida ilmaisimilta.



Releasennuskanta

EI428

- Yhteenliitettävä Radiolink-järjestelmiin
- Lisäksi varakäyntiparistot
- Sähkönumero: 71 376 69



Etäohjaimet

Etäohjaimella testataan, vaimennetaan ja paikannetaan varoittimet turvallisesti lattiatasolta.

Kaapeloitavat etäohjaimet ovat yhteenliitettäviä EI140- ja EI160-sarjojen sekä EI261ENRC varoittimien kanssa.

Langattomat etäohjaimet toimivat kuten kaapeloitavat mallit, mutta ne toimivat RadioLink-yhteensopivien varoittimien kanssa. Langattomat varoittimet voidaan kytkeä EI141- ja EI160-sarjojen ja EI208WD varoittimien kanssa.

Etäohjaimissa voi olla neljä toimintoa. Testipainikkeella testataan koko järjestelmän toimivuus. Vaimennuspainikkeella vaimennetaan kaikki järjestelmässä olevat varoittimet. Paikannuspainikkeella hiljennetään muut paitsi ensimmäisenä hälyttänyt varoitin. Hälytysmuisti kertoo tapahtuneesta hälytyksestä, kun ketään ei ollut paikalla.



Kaapeloitava etäohjain
EI1529RC / EI159

- EI1529RC: testi, vaimennus ja paikannus, EI159: paikannus
- Sähkönumero: EI1529RC: 71 377 37, EI159: 71 376 81

230V



Langaton etäohjain
EI450

- Intuitiivinen yksipainikkeinen ohjain
- Testi, vaimennus, paikannus ja hälytysmuisti
- Litiumakku, joka kestää etäohjaimen elinajan
- Sähkönumero: 71 379 40

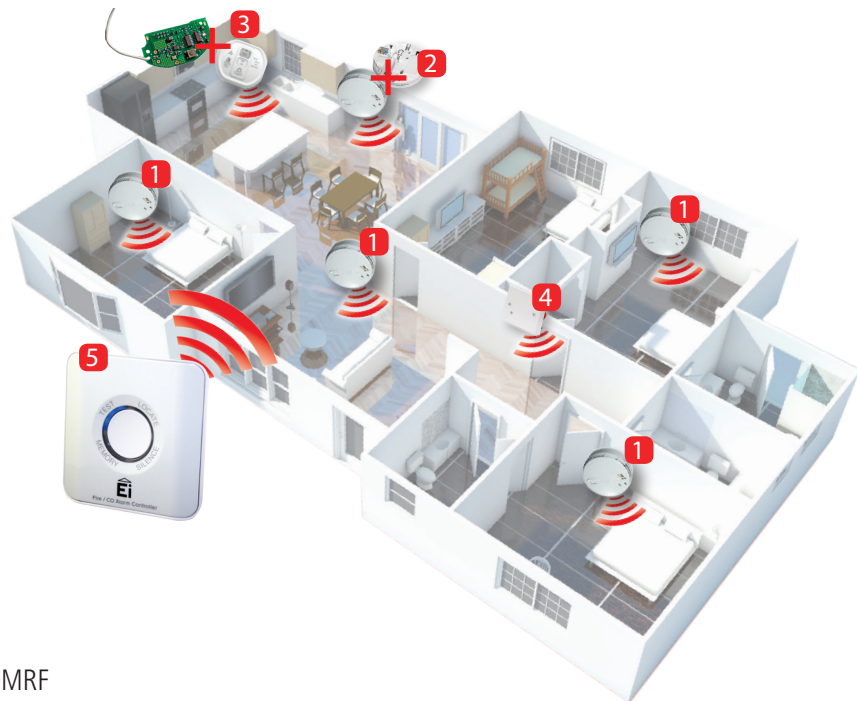
RadioLINK
IO-urmuut

Esimerkki hybridijärjestelmästä

Esimerkkijärjestelmä on toteutettu EI140-sarjan sähköverkkoon kytkettävillä varoittimilla sekä langattomilla lisäosilla. Yhdessä varoittimessa on langaton asennuspohja, jolloin kaikki varoittimet ovat yhteydessä etäohjaimeen. Myöhemmin haluttiin lisätä myös langaton häikäyvaroitin sekä autotalliin paristotoiminen lämpöilmaisim, jotka saatiin osaksi järjestelmää liittämällä niihin RadioLink-moduulit. Lisäksi järjestelmään liitettiin langaton releasennusyksikkö, jolla hälytykset siirretään edelleen hälytysjärjestelmään.

Järjestelmän tuotteet

- 1 4 kpl EI146 optisia palovaroittimia
- 2 EI144 lämpöilmaisim + EI168 asennuspohja
- 3 EI208WD akkutoiminen häikäyvaroitin + EI200MRF RadioLink-moduuli
- 4 EI413 langaton releasennusyksikkö
- 5 EI450 Langaton etäohjain
- 6 EI603C paristotoiminen lämpöilmaisim + EI605MRF RadioLink-moduuli autotalliin



EI180-sarjan palovaroittimet ovat hälytinjaerjestelmään liitettäviä ja niissä on 9 V varakäyntiparisto sähkökatkoksia varten.

EI180-sarja on oivallinen tapa saada asuntoon palosuojaus. EI180-sarjaan kuuluu kolme varoitinmallia: ionisoiva palovaroitin, optinen palovaroitin ja lämpöilmaisin. Nämä kaikki sisältävät Easi-fit-asennuspohjan, joten varoitimien asentaminen on todella nopeaa ja vaivatonta.

EI180-sarjan varoitimet voidaan ketjuttaa helposti murtohälytinjaerjestelmään kaapeloimalla jokaisen varoitimen välille yksi kaapeli. Yhdessä järjestelmässä voi olla maksimissaan 12 varoitinta.

Kaikissa varoittimissa on sisäänrakennettu sireeni, jonka teho on 85 dB 3 metrin etäisyydeltä. Lisäksi kaikissa varoittimissa on alkalivarakäyntiparisto sähkökatkojen varalle.

Muilla sivuilla esitetyt lisävarusteet ovat 230 V palovaroittimiin, joten ne eivät ole yhteensopivia EI180-sarjan kanssa.

EI180-sarjan huippuominaisuudet:

- Helppo asentaa Easi-fit asennuspohjalla
- Eurooppalaista laatua
- 10,5-30 V käyttöjännite
- 9 V alkalivarakäyntiparisto
- Testi- ja vaimennuspainike
- NC/NO-kosketintieto



Ionisoiva palovaroitin

EI181

- EN14604:2005
- Sähkönumero: 71 380 24



Lämpöilmaisin

EI184

- Hälytysraja: 58° +/- 4° C
- EN14604:2005
- Sähkönumero: 71 380 25



Optinen palovaroitin

EI186

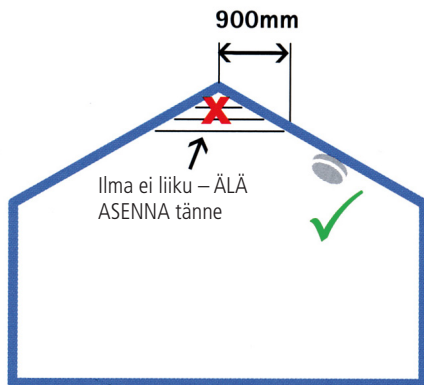
- EN14604:2005
- Sähkönumero: 71 380 26

Asennusohjeita

Palovaroittimen asennus tulee huomioida asunnon suunnittelussa.

- Ilmais in saa olla enintään 7,5 m päässä suojeltavaa tilaa
- Sijoita ilmais in keskeiselle paikalle huonetta
- Asenna varoit in keskelle kattoa vähintään 30 cm päähän seinästä, valaisimesta ja muusta esteestä

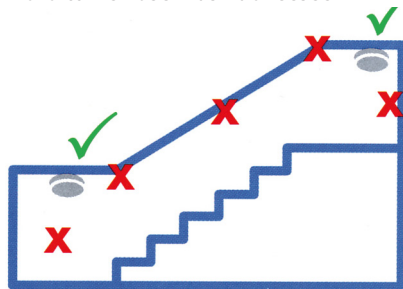
- Asenna mieluiten yksi ilmais in jokaiseen makuuhuoneeseen – kuitenkin vähintään 3 m päähän makuuhuoneen ovesta



Varoittimen asentaminen vinokattoon

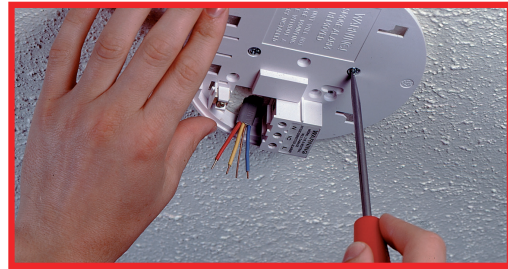


Varoittimen asennus huoneeseen

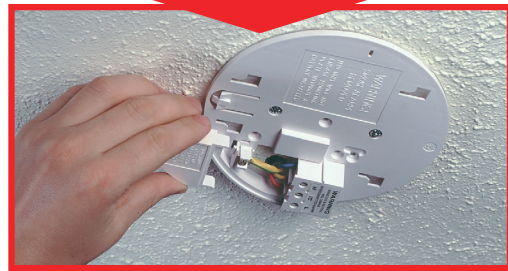


Varoittimen asennus käytävälle ja porstasanteille

Easi-fit-asennuspohja on erittäin helppo ja nopea asentaa. Alla on pikaohje varoittimen asennukseen. Tarkemmat ohjeet tulevat varoittimen mukana.



Kiinnitä asennuspohja kattoon toimituksen mukana tulevilla ruuveilla. Irrota kaapelin suojakotelo asennuspohjasta.



Kytke kaapelit asennuspohjaan ja aseta kaapelin suojakotelo takaisin paikoilleen. Liu'uta varoit in kiinni asennuskantaan.

